

Endocrinología Pediátrica en Internet



Maite Jiménez Busselo
Felipe Santana Escalada
E-mail : *maritz@teleline.es*

Índice

1. Introducción	3
1.1 Objetivos	3
2. Búsqueda de los recursos en Internet	5
2.1 Buscadores médicos	9
2.2 Multibuscadores	9
2.3 Buscadores por categorías o temáticos	5
2.3.1 En Inglés	
2.3.2 En castellano	7
3. Exposición de la información obtenida	12
3.1 Recursos de Endocrinología Pediátrica en la WWW	12
3.2 Listas de correo y grupos de news	18
3.3 Software	19
3.4 Otros servicios	20
4. Conclusiones	23
5. Lista de direcciones	24

1. INTRODUCCIÓN

Internet se ha convertido en una herramienta de uso casi imprescindible para la obtención de la información más especializada en cualquiera de las áreas del saber y, no cabe duda de que una de las más beneficiadas por este recurso es la ciencia médica. En particular, la Endocrinología Pediátrica es una especialidad muy supeditada a una alta sofisticación en las técnicas diagnósticas y terapéuticas y que, por tanto, se halla sometida a una continua innovación científica y tecnológica.

Consciente de esta realidad, dos profesionales especialistas respectivamente en Endocrinología Pediátrica y en Informática han llevado a cabo una exhaustiva búsqueda y análisis de los recursos disponibles en la red respecto a aquella subespecialidad Pediátrica.

Sensible a la demanda generada por los especialistas médicos en Internet, **Novo Nordisk Pharma S.A.** pone a su disposición este manual con la intención de permitirle sacar el mayor provecho posible al empleo de la red, ahorrar tiempo de búsquedas mediante el empleo de un buscador apropiado, tener una aproximación previa a las diferentes webs disponibles en el campo de la Endocrinología Pediátrica.

1.1 Objetivos

Los objetivos del manual son los siguientes

- comprobar qué recursos hay en Internet sobre la Endocrinología Pediátrica, cómo están estructurados y valorar su contenido.
- estructurar el fácil acceso del profesional, neófito en la navegación por Internet, a la amplia información disponible: bibliotecas y hemerotecas, **Medline**, revistas especializadas, protocolos clínicos, hospitales virtuales, participación en grupos de debate, intercambiar opiniones y experiencias, etc.
- abrir modelos de intercambio de información (páginas webs, listas de correo, chats, news, etc).
- ofrecer aplicaciones posteriormente extrapolables a otras subespecialidades.
- facilitar la actualización y comunicación entre profesionales.

2. BÚSQUEDA DE LOS RECURSOS EN INTERNET

Dadas las universalidad de la Red y su crecimiento desordenado, uno de los principales problemas con el que nos enfrentamos es el de conseguir de forma rápida y directa la información buscada. Para ello se hace necesario, a menudo, recurrir a los buscadores, que se encargan de facilitar la recuperación de la información de las bases de datos disponibles en la red.

La información que podemos conseguir mediante webs es amplísima. Desde páginas con información sobre organizaciones profesionales, asociaciones o instituciones, hasta hospitales, libros y revistas especializadas, pasando por recursos con información sanitaria para pacientes y un largo etcétera.

A pesar del creciente número de herramientas de búsqueda, existen sustancialmente tres tipos de buscadores en función de su modo de actuación: 1) los llamados *buscadores por categorías o temáticos*, 2) los *motores de búsqueda o buscadores de contenido* que buscan por palabras clave, y 3) los *megamotores*, que se podían incluir dentro del anterior pero que yo voy a diferenciar por efectuar una multi-búsqueda con reenvío a varios motores. Existen también algunos buscadores que incorporan las características de los dos primeros, como Yahoo, Lycos, etc.

Estos buscadores, que podíamos denominar *generales* y que son muy útiles en las búsquedas, han dado paso a otros especializados en medicina a los que, en su mayoría, se accede a través de la categoría "salud" (health). La mayoría de estos **buscadores médicos** de referencia adoptan un sistema mixto, pues presentan un índice temático previo - con el fin de reducir el campo de sondeo - e introducen después un motor de búsqueda que agiliza la localización del dato perseguido. Son estos precisamente los que han proporcionado mayor eficacia de búsqueda en el tema que nos ocupa, por lo que resulta muy aconsejable que sea a estos a los que en primer lugar acceda el profesional médico en búsqueda de información especializada.

A continuación se exponen, por orden de utilidad, una relación de los buscadores que han sido más útiles, así como una evaluación (☺) de los resultados obtenidos para la especialidad que nos ocupa:

2.1 *Buscadores médicos*

Fueron hallados a través del "The Internet Sleuth" y de otros buscadores generales que luego se mencionarán. A continuación se relacionan algunos de los que hemos considerado más importantes :

- **Medical Matrix - Healthtel Corporation.** (☺☺☺)
URL: <http://www.medmatrix.org/index.asp>
Hay que suscribirse para tener acceso a la información de la lista categorizada.
Muy destacable. Tiene desde acceso a Medline hasta lista de correos y algunos enlaces para temas de subespecialidad.
- **OMNI - Universidad de Nottingham (Reino Unido) .** (☺☺☺)
URL: <http://omni.ac.uk/>
A través del listado alfabético se puede acceder al sistema endocrino y aquí aparece un gran listado con enlace a numerosas páginas de endocrinología clasificadas alfabéticamente.

- **HealthWeb - Comité de Cooperación Institucional de EEUU.** (🔗🔗🔗)
URL: <http://healthweb.org/>
Su único interés reside en que ofrece al subespecialista poco experimentado en la Red acceso a ciertas páginas webs de alta calidad como la Sociedad Americana de Diabetes (ADA).
- **MedWeb - Universidad de Emory (EEUU).** (🔗🔗🔗)
URL: <http://WWW.MedWeb.Emory.Edu/MedWeb/>
La búsqueda de información por subcategorías es muy farragosa, pero se puede acceder a especialidades por enfermedades.
- **MedWebPlus - Biomedical Information Index.** (🔗🔗🔗)
URL: <http://www.medwebplus.com/>

- **HealthFinder - Gobierno de EEUU.** (🔗🔗🔗)
URL: <http://www.healthfinder.gov/>
Pobre para la demanda especializada.
- **HealthAtoZ - Medical Network.** (🔗🔗🔗)
URL: <http://HealthAtoZ.com/>
Oferta temática muy reducida respecto a subespecialidades.
- **Medical World Search - Universidad Politécnica de Brooklyn, de Nueva York(EEUU).** (🔗🔗🔗)
URL: <http://mwsearch.com/>
Se trata de un buscador no médico en el que se hace costosa la búsqueda a temas de especialización médica.
- **CliniWeb -Oregon Health Science University.** (🔗🔗🔗)
URL: <http://www.ohsu.edu/clinweb/>
A través de una búsqueda jerárquica de enfermedades se llega a la información endocrinológica clasificada. Para búsquedas más completas sugiero otros buscadores, tales como: Medical Matrix, MedWeb y Yahoo Health.

- The Six Senses Review
<http://www.sixsenses.com/>

- Health On the Net Foundation (Hon)
<http://www.hon.ch/>

- MedWeb: Adam's Guide To Medical Resources On The Internet
<http://www.ccc.nottingham.ac.uk/~mpzjlowe/medweb.html>

- RRAssoc.: Clini - Links - <http://www.rhysroberts.co.uk/links.html>
- New York Online Access to Helath (Noah)
<http://www.noah.cuny.edu/>
- Hospital Virtual Iowa
<http://www.vh.org/Misc/Search.html>
- Galaxy
<http://galaxy.einet.net/galaxy/Medicine.html>

De estos buscadores *los que más páginas* ofrecen son:

- Medical World Search
- Cliniweb
- Health on the Net

Dentro de los buscadores existe una gran coincidencia de enlaces. Esto se aprecia al tener activada la opción de marcar las páginas visitadas anteriormente en el navegador, lo que me permite proponer una selección de los buscadores que considero más útiles.

2.2 Multibuscadores

El problema de abordar la búsqueda a través de sucesivos buscadores radica en que con ellos se obtiene información reiterada que obliga a una labor de selección y eliminación con consumo adicional de tiempo de conexión. Para poder evitarse este trabajo adicional es para lo que se han creado los **multibuscadores** o **megamotores** que asumen la investigación de la Red con varios recursos de forma simultánea.

□ The Internet Sleuth (🔍🔍🔍)

URL: <http://www.isleuth.com>
<http://www.isleuth.com/heal.html>
<http://www.isleuth.com/medi-pedi.html>.

Realiza la búsqueda de forma simple o paralela con 9 motores y 5 servidores de noticias on-line. Es un interesante buscador de buscadores, pues brinda la posibilidad de realizar simultáneamente una misma consulta en múltiples motores de búsqueda de diferentes bases de datos. Incluye también páginas de buscadores especializadas en determinadas áreas médicas.

Muy bien estructurada: a través de los enlaces Health -> Pediatrics se accede a buscadores de asociaciones pediátricas, pero no como tales subespecialidades. Conecta con búsquedas dentro de éstas páginas pediátricas y a través de ellos accedemos a la información endocrinológica.

Destacan, entre otros, los siguientes buscadores dentro de páginas pediátricas :

- American Academy of Pediatrics - <http://www.aap.org/search/search.htm>
Busca información sobre la Academia, sus publicaciones y servicios.
- Journal of Pediatric and Adolescent Gynecology -
<http://www.chapmanhall.com/cgi-bin/journalself?journal=Journal+of+Pediatric+and+Adolescent+Gynecology>
Efectúa búsquedas dentro de los abstracts de esta revista sobre temas clínicos e investigaciones científicas.
- Pediatric Points of Interest - <http://www.med.jhu.edu/peds/neonatology/search.html>
Busca información en una extensa colección de enlaces pediátricos (3.000). Con bajo tiempo de respuesta.
- Pediatrics - <http://www.pediatrics.org/all.shtml>
Busca en el texto de la revista de la "American Academy of Pediatrics" desde Enero de 1997 hasta la actualidad.

□ MetaSearch (🔍🔍)

URL: <http://www.metasearch.com>

Realiza la búsqueda de forma paralela con 6 motores de búsqueda de los más importantes : Altavista, Excite, Infoseek, Lycos, Open Text y Web Crawler. De hecho, este buscador me hubiera ahorrado mucho tiempo de haberlo conocido antes que los genéricos.

2.3 Buscadores por categorías o temáticos

Los cuantificación de los resultados de las búsquedas expuesta en los apartados siguientes naturalmente corresponden a la fecha en que se llevó a cabo la evaluación de estos recursos, con el objeto de proporcionar un baremo de comparación entre los mismos. Lógicamente a la fecha en que el lector acceda a este capítulo los datos absolutos pueden haber sufrido grandes modificaciones, pero opinamos que permanece el valor comparativo.

2.3.1 En inglés

□ WebCrawler (🔗🔗🔗)

URL: <http://www.webcrawler.com>

Ofrece la posibilidad de usar tanto búsquedas temáticas como por palabra clave
Los resultados de las distintas búsquedas, a la fecha en que se realizaron, fueron :

1. Temática

Selección del tema:health_and_fitness/professional_medicine/specialties/pediatrics/
Encontradas = 0 (de endocrinología)

2. Por palabra clave completa "pediatric endocrinology".

Encontradas = 4.791

Conecta, entre otros, con los siguientes buscadores médicos :

- Medconnect : <http://ss5a.medconnect.com/>
- Health A to Z <http://www.healthatoz.com/index.html>
- MedicineNet <http://www.medicinenet.com/>
- KidsDoctor <http://www.kidsdoctor.com/>
- American Medical Association <http://www.ama-assn.org/insight/>
- Reuters Health News <http://www.reutershealth.com/>

□ HOTBOT (🔗🔗)

URL: <http://www.hotbot.com>

Ofrece la posibilidad de usar tanto búsquedas temáticas como por palabra clave

Los resultados de las distintas búsquedas fueron :

1. Temática.

Selección del tema:health_and_fitness/professional_medicine/specialties/pediatrics/
Encontradas = 0 (de endocrinología)

2. Por palabra clave completa "pediatric endocrinology".

Encontradas = 1.425

3. Por palabra clave completa "endocrinología pediátrica".

Encontradas = 31

Hace referencia a los siguientes buscadores :

- Pedinfo :http://www.uab.edu/pedinfo/SubSpec_Med1.html#Endocrinology
- Wired Cybrarian: <http://www.wired.com/cybrarian/frame/health/wellness.html>

□ ALTAVISTA (🔗🔗)

URL: <http://www.altavista.digital.com>

Es un buscador por palabra clave y no contiene índice temático.

Las búsquedas se han realizado con :

- comillas(" "): de esta forma el texto se buscará tal y como figura, incluido el orden.
- +: obliga a que la palabra introducida a continuación del + figure en los documentos encontrados.
- *: actúa de comodín.

Los resultados de las distintas búsquedas fueron :

1. **Búsqueda en castellano** "endocrinología pediátrica" ↓ Encontradas = 43
2. **Búsqueda en inglés** "pediatric endocrinology" ↓ Encontradas = 1.328
3. **Búsqueda en inglés** "pediatric endocrinology" (opción documentos en castellano) ↓ Encontradas = 8

□ INFOSEEK (🔍🔍)

URL: <http://www.infoseek.com>

Este buscador permite hacer búsquedas escalonadas dentro de la información obtenida en cada paso. En nuestro caso, se elige el canal de /Health/Medical_specialties/Pediatrics y se realiza la búsqueda por "pediatrics endocrinology". En este caso, se encontraron 69 páginas, con la ventaja de permitir búsquedas dentro de las 69 páginas por cualquier enfermedad o ítem elegido.

□ YAHOO (🔍)

URL : <http://www.yahoo.com>

Ofrece la posibilidad de usar tanto búsquedas temáticas como por palabra clave. En la búsqueda por árboles temáticos, siguiendo el camino - /Health/Medicine/Pediatrics/ - no se logra acceder a ninguna sección de subespecialidades pediátricas.

Los resultados de las distintas búsquedas fueron :

1. **Temática**

De los caminos revisados, el que proporcionó mayor número de enlaces fue :

Health:Medicine:Endocrinology

Búsqueda por palabras clave : Pediatric

Encontradas = 6 categorías en 343 sitios.

2. **Por palabra clave completa** " "

Remite este tipo de búsquedas al Altavista a través del URL: <http://av.yahoo.com/>

3. **Usenet news**

Remite este tipo de búsquedas al "DejaNews" a través del URL: <http://search.dejanews.com/>.

Se ha incluido recientemente su versión española en la red (<http://www.yahoo.es>) que merece la misma clasificación con la ventaja estar en idioma castellano, pero con el inconveniente de disponer de muy pocos enlaces especializados.

□ LYCOS (🔍)

URL: <http://www.es.lycos.de>

Al igual que en el Yahoo, se pueden realizar búsquedas temáticas y por palabra clave. En la búsqueda temática, no consta ninguna sección de subespecialidades pediátricas. Los resultados de las distintas búsquedas fueron :

1. **Temática** (URL: <http://a2z.lycos.com/>)

Selección del tema: Health_and_Medicine/Professional_Medicine/Allied_Health/

Encontradas = 0

2. **Por palabra clave completa** "pediatric endocrinology".

Encontradas = 123

□ EXCITE (🔍)

URL: <http://www.excite.com>

No ofrece ninguna sección de subespecialidades médicas dentro de salud. Los resultados de las distintas búsquedas fueron :

1. **Temática**

Selección del tema:

/lifestyle/health_and_fitness/professional_medicine/specialties/pediatrics/

Encontradas = 0

2. **Por palabra clave completa** "pediatric endocrinology".

Encontradas = 10

2.3.2 Buscadores en castellano

OLÉ - URL: <http://www.ole.es>

Estructurado por categorías se puede acceder a algunos enlaces pediátricos o endocrinológicos, pero no reconoce las subespecialidades.

Los resultados de las distintas búsquedas fueron :

1. **Temática**

- Selección del tema: Salud y Medicina:Medicina:Pediatría
Encontradas = 16
- Selección del tema: Salud y Medicina:Medicina: Endocrinología-Nutrición
Encontradas = 18

2. **Por palabra clave completa** "endocrinología pediátrica".

Encontradas = 0

3. **Por palabra clave completa** "pediátrica".

Encontradas = 32

4. **Por palabra clave completa** "endocrinología".

Encontradas = 7

OZÚ - URL: <http://www.ozu.es>

Carece de estructuras funcionales médicas y no reconoce especialidades ni subespecialidades, la búsqueda indizada es a través de enfermedades.

Los resultados de las distintas búsquedas fueron :

1. **Por palabra clave completa** "endocrinología pediátrica".

Encontradas = 0

2. **Por palabra clave completa** "pediátrica".

Encontradas = 2

3. **Por palabra clave completa** "endocrinología".

Encontradas = 2

¿Dónde? - URL: <http://www.uji.es>

Técnicamente es un excelente motor de búsqueda general en castellano, pero limitado para el subespecialista por buscar solamente recursos en este idioma y carecer de rutas categorizadas.

Los resultados de las distintas búsquedas fueron :

1. **Por palabra clave completa** "endocrinología pediátrica".

Encontradas = 0

2. **Por palabra clave completa** "pediátrica".

Encontradas = 8

3. **Por palabra clave completa** "endocrinología".

Encontradas = 2

4. **Por palabra clave completa** "pediatric or endocrinology".

Encontradas = 0

El Índice ()

URL: <http://www.rediris.es/recursos>

Carece de clasificación especializada lo que hace su uso poco productivo.
Los resultados de las distintas búsquedas fueron :

1. **Por palabra clave completa** "endocrinología pediátrica".
Encontradas = 1
2. **Por palabra clave completa** "pediátrica".
Encontradas = 10
3. **Por palabra clave completa** "endocrinología".
Encontradas = 2

Red Iris ()

URL: <http://www.rediris.es/recursos>

No es un buscador propiamente dicho. Depende del Consejo Superior de Investigaciones Científicas. Integra la totalidad de los recursos nacionales en la Red y un número importante de los privados (dominios".es"). Tiene una estructura clasificatoria funcional, pero, por el momento, la temática no aborda las subespecialidades pediátricas como categorías funcionales.

Buscadores favoritos de los autores

1. Matrix - Healthtel Corporation : <http://www.medmatrix.org/index.asp>
2. CliniWeb -Oregon Health Science University: <http://www.ohsu.edu/clinweb/>
3. OMNI - Universidad de Nottingham (Reino Unido): <http://omni.ac.uk/>
4. MedWebPlus - Biomedical Information Index
<http://www.medwebplus.com/>
5. MedWeb - Universidad de Emory (EEUU)
<http://WWW.MedWeb.Emory.Edu/MedWeb/>
6. American Academy of Pediatrics - <http://www.aap.org/search/search.htm>
7. Pediatric Points of Interest - <http://www.med.jhu.edu/peds/neonatology/search.html>
8. Pediatrics - <http://www.pediatrics.org/all.shtml>
9. Infoseek: <http://www.infoseek.com>
10. The Sleuth : <http://www.isleuth.com/medi-pedi.html>

La elección de estos buscadores favoritos obedece a las siguientes características :

- definición clara de a quién se dirige, público en general o profesionales especializados.
- amplia relación de páginas web a las que pudiera accederse desde su base de datos.
- concreción de la información que se proporciona en cada una de ellas.
- utilización de sinónimos para cubrir todos los aspectos de una búsqueda.
- revisión de las nuevas páginas que se añaden, poniendo en evidencia la última actualización.
- clarificación de los criterios de selección y evaluación de los recursos.
- establecimiento opcional de un modelo de puntuación para facilitar la selección al navegante.

3. EXPOSICIÓN DE LA INFORMACIÓN OBTENIDA

3.1 Recursos de endocrinología pediátrica en la WWW

Para analizar la calidad y especificidad de las páginas web halladas, se debe empezar por comprobar si se oferta en ellas una indexación lo suficientemente amplia de los temas principales de la especialidad y, a continuación, se debería valorar la riqueza de enlaces para cada uno de ellos.

A continuación, se relacionan las páginas web encontradas con más recursos respecto a Endocrinología Pediátrica, intentando clasificarlos por orden de calidad :

British Society for Paediatric Endocrinology and Diabetes (BSPED)

URL: <http://bspe.shef.ac.uk>

La página específica de endocrinología pediátrica más completa y mejor estructurada con excelentes enlaces, hecho que era de esperar dada la tradicional tendencia europea a la subespecialización pediátrica, en contraste con la americana.

Muy interesante el servicio "BSPED Research Appeals and Recruitmen Bulletin Board " que informa sobre líneas de investigación abiertas y la forma de adscribirse a ellas.

Ofrece un conjunto de enlaces muy útiles y bien clasificados, destacando entre otros los siguientes :

Revistas médicas

- Nature Medicine - <http://medicine.nature.com/>
- New England Journal of Medicine Online - <http://www.nejm.org/>
- The British Medical Journal - <http://www.bmj.com/bmj/>
- Acta Paediatrica - <http://www.scup.no/journals/en/j-492.html>
- New Scientist:Planet Science - <http://www.newscientist.com/>
- PEDIATRICS electronic pages - <http://www.pediatrics.org/>
- hmsbeagle - <http://biomednet.com/hmsbeagle/>
- Welcome to Science Online - <http://www.sciencemag.org/>
- The Lancet - <http://www.thelancet.com/>

Buscadores médicos

- Cliniweb - <http://www.ohsu.edu/clinweb/>
- Health on the Net Foundation - <http://www.hon.ch/>
- MedWeb: Adam's Guide To Medical Resources On The Internet
<http://www.ccc.nottingham.ac.uk/~mpzjlowe/medweb.html>
- RRAssoc.: Clini - Links - <http://www.rhysroberts.co.uk/links.html>

Pediátricos

- RCPCH - <http://www.ulcc.ac.uk/paediatrics/>
- American Academy of Pediatrics - <http://www.aap.org/>
- Department of Paediatrics,Sheffield - <http://www.shef.ac.uk/uni/academic/N-Q/paed/>
- AAP Facts for Families - <http://www.aacap.org/web/aacap/factsFam/>
- Pediatric Advanced Cardiac Life Support Simulator - <http://www.njnet.com/~embbs/pals/p1/p1-01.html>
- Heart Sounds - <http://synapse.uah.ualberta.ca/synapse/00b10000.htm>
- Leeds Paediatric & Child Health Education Index -
<http://www.leeds.ac.uk/medicine/divisions/paediatrics/index.html>
- The W3-EMRS Project - <http://www.emrs.org/medweb/>
- Pediatric Imaging Teaching Files - <http://www.uhrad.com/pedsarc.htm>
- Virtual Hospital Home Page - <http://vh.radiology.uiowa.edu/>

Sociedad Española de Endocrinología Pediátrica (SEEP)

Dirección URL: <http://www.nhcg.es/seep>

Tiene la ventaja de ser específica de la subespecialidad y en castellano. Ofrece una buena selección de enlaces a publicaciones y a otras sociedades de la especialidad. Se trata de

una web joven con atractivas expectativas de desarrollo. A la fecha de la evaluación, la labor comunicada por los grupos de trabajo se halla aún poco desarrollada en la página y, por otro lado, se echa de menos la oferta de listas de correo.

Ofrece un conjunto de enlaces muy útiles, desatancado entre otros los siguientes :

Revistas

- British Medical Journal (BMJ) - [http://www .tecc.co.uk/bmj](http://www.tecc.co.uk/bmj)
- Clinical Diabetes - <http://www.diabetes.org/ClinicalDiabetes>
- Diabetes Care - <http://www.diabetes.org/DiabetesCare>
- Diario Médico - <http://www.recoletos.es/dm>
- Journal of Endocrinology - <http://journals.eecs.qub.ac.uk/ENC/JOE/joe.html>
- Journal of the American Medical Association (JAMA) - <http://www .ama-assn.org>
- The Lancet - <http://www .thelancet.com>
- Nature - <http://www .nature.com>
- New England Journal of Medicine (NEJM) - <http://www .nejm.org>
- Acta diabetologica - <http://www.link.springer.de/link/service/journals/00592/index.htm>
- Diabetología - <http://link.springer.de/link/service/journals/00125/index.htm>
- Journal of Clinical Endocrinology and Metabolism - <http://endo.edoc.com/jcem/>

Buscador - http://www.biophys.uni-duesseldorf.de/bionet/rt_journals.html

- Acceso Gratuito a Medline- <http://www.iib.uam.es>
- Acceso Gratuito a Medline - <http://www4.ncbi.nlm.nih.gov/Entrez/medline.html>
- Anales Españoles de Pediatría - <http://www.telprof.es/omc/aep/anales0.htm>
- Hormone Research - <http://www.karger.ch/journals/hre/hredes.htm>
- Hormones and Behavior - <http://www.apnet.com/www/journal/hb.htm>

Foros de debate (news)

- sci.med
- alt.support.diabetes.kids
- misc.health.diabetes

Web de Endocrinología Pediátrica (Grupo Valenciano de la SEEP)

Dirección URL: <http://www.coma.es/webendo/index.html>

Desarrollada con un ambicioso objetivo de convertirse en un entorno especializado de trabajo en la red. A tal fin, proporciona al profesional ífco para la especialidad Esta última ofrece un menú muy bien estructurado con accesos fáciles a contenidos muy

American Diabetes Association (ADA)

Dirección URL: <http://www.diabetes.org/>
<http://www.diabetes.org/professional.htm>
<http://www.diabetes.org/internetresources.htm>

“Un ejemplo a seguir técnicamente”. Ofrece muchas facilidades para conducirse por ella; en primer lugar, distingue información para no profesionales de la dirigida a profesionales. Esta última ofrece un menú muy bien estructurado con accesos fáciles a contenidos muy diversos (publicaciones, instituciones, congresos, calendario de acontecimientos, legislación, información a pacientes, etc.), siendo muy destacable el enlace a “Internet Resources” que debe mencionarse como un ejemplo de información sobre recursos de la red bien estructurada, sin omitir ninguna de sus versiones :

- Listas de correo
- Usenet/Newsgroup (News)
- Páginas Web subclasificadas en
 - ◇ generales
 - ◇ gubernamentales
 - ◇ organizaciones
 - ◇ investigación
 - ◇ novedades

□ Asociación Española de Diabetes (AED)

Dirección URL: <http://www.nhcg.es/sed>

Dentro de las páginas nacionales disponibles en relación con la especialidad, ésta tal vez sea la que demuestra una mayor madurez en Internet, debiendo destacar sus enlaces que incluyen, entre otras, las anteriormente mencionadas, pero sobre todo el acceso a páginas de instituciones endocrinológicas nacionales como la Sociedad Española de Endocrinología Pediátrica (SEEP) y la Sociedad Española de Endocrinología y Nutrición. Aunque también ofrece otros recursos de Internet tales como Foros de debate (news) y grupos de trabajo, se echan de menos las didácticas listas de correo.

News que aporta:

- sci.med
- sci.med.informatics
- sci.med.nutrition
- sci.med.occupational
- sci.med.telemedicine

Enlaces de interés :

- THE ENDOCRINE SOCIETY - <http://www.endo-society.org/>
- JDF. JUVENIL DIABETES FOUNDATION - <http://www.jdfcure.com/>
- JOSLIN DIABETES CENTER - <http://www.joslin.harvard.edu/>
- SOCIEDAD ESPAÑOLA DE ENDOCRINOLOGIA PEDIATRICA - <http://www.nhcg.es/seep>
- SOCIEDAD ESPAÑOLA DE ENDOCRINOLOGIA Y NUTRICION - <http://www.nhcg.es/seep>

□ Joslin Diabetes Center

Dirección URL: <http://www.joslin.harvard.edu/>

Punto de referencia científica obligado para conocer los últimos avances en investigación en torno a la diabetes. Página de acceso sintética que facilita un rápido enlace con las distintas áreas de investigación, educación y clínica, y sobre todo, ofrece grupos de discusión y un paquete de información de avances gratuita.

□ Ray Williams Institute of Paediatric Endocrinology

Dirección URL: <http://www.rwi.edu.au/>

Página altamente específica para la subespecialidad que ofrece, además de buenos enlaces, libre acceso a protocolos clínicos, manual de diabetes y algunos programas informáticos útiles para la especialidad.

Software :

- Anthropometry Programs - <http://www.rwi.edu.au/download/bmd.exe>
- Dual Energy X-Ray Absorption - <http://www.rwi.edu.au/download/bmd.exe>

Lista de recursos:

- The Endocrine Society - <http://www.endo-society.org/index.htm>
- Pediatric Fellow's Bookmarks - <http://www.chmcc.org/fellows.html>
- Australian Paediatric Resources - <http://www.cundle.com.au/gen/paeds/paedsres.html>
- Pediatric Points of Interest - <http://www.med.jhu.edu/peds/neonatology/poi.html>
- PEDINFO Home Page - <http://www.uab.edu/pedinfo/>
- CSMC Pediatrics Home Page - <http://external.csmc.edu/pediatrics/>

□ Endocrinology & Diabetes Unit, British Columbia's Children's Hospital

Dirección URL: <http://www.childhosp.bc.ca/>

Esta página distingue los recursos que son para pacientes y los que son para profesionales. Para el especialista aporta, entre otras cosas, protocolos, directorio de profesionales y listas de enlaces clasificados por : medicina general, pediatría, endocrinología y diabetes. Su acceso es bastante lento ya que aporta algunas páginas que se podrían haber fusionado.

Entre los enlaces de interés, cabe destacar los siguientes:

- Archives of Pediatric and Adolescent - <http://www.ama-assn.org/public/journals/ajdc/ajdchome.htm>
- Journal of Pediatric Medicine - http://www.ccsublishing.com/j_ped.htm
- Pediatric Annals - <http://www.slackinc.com/child/pedann/pedahome.htm>
- Journal of Pediatrics - <http://www.Mosby.com/Mosby/Periodicals/Medical/JPEDS/pd.html>
- European Journal of Pediatrics - <http://link.springer.de/link/service/journals/00431/index.htm>

PEDINFO

Dirección URL: <http://www.uab.edu/pedinfo/index.html>

Es posiblemente el indizador de recursos pediátricos de mayor envergadura. Dependiente del Departamento de Pediatría de la Universidad de Alabama, está organizado en ocho grandes áreas: foros generales, información específica de enfermedades, subespecialidades y áreas de estudio, instituciones, educación para la salud en pediatría, publicaciones, software específico y por último "Pedinfo lista de correo".

Accede entre otras a las siguientes páginas de Endocrinología Pediátrica :

- American Association of Clinical Endocrinologists - <http://www.aace.com>
- British Society for Paediatric Endocrinology and Diabetes - <http://bspe.shef.ac.uk>.
- Pediatric Endocrinology Mailing List - e-mail: mailserv@csmc.edu.
- Endocrinology & Diabetes Unit, British Columbia's Children's Hospital - <http://www.childhosp.bc.ca/edu/>
- Ray Williams Institute of Paediatric Endocrinology- <http://www.rwi.edu.au/>

Paidos Net

Dirección URL: http://www.paidos.net/areas_p/endocrino/endo.htm

Presenta una página de entrada bien estructurada con acceso, entre otros, a todas las subespecialidades pediátricas, pero se haya aún en construcción. Como consecuencia, sus enlaces son muy escasos y el apartado de publicaciones aún muy pobre en contenido. No obstante hay que reconocerle que, respecto a la especialidad que nos ocupa, oferta dos de las mejores webs de la misma (ADA y CDA).

Food and Drug Administration

Dirección URL: <http://www.fda.gov>

Importante institución estatal, cuyos controles y ordenamientos trascienden de alguna manera a todo el mundo. Buen referente al momento de consultar sobre investigación, legislación y comercialización de nuevos medicamentos.

Web Pediatrica

Dirección URL: <http://www.medynet.com/usuarios/webped/>

Página web con calidad técnica que hace fácil conducirse en ella. Hace distinción entre acceso para *profesionales* y *usuarios*. Bien estructurada por recursos que incluye WWW, listas de distribución, grupos de noticias y servidores IRC, FTP y Gopher. Por el momento, se trata sólo de una expectativa prometedora para la endocrinología pediátrica, puesto que todavía ésta página web no está categorizada por subespecialidades.

Canadian Diabetes Association (CDA)

Dirección URL: <http://www.diabetes.ca/>

Ofrece abundante información, pero tanto la página principal como sus enlaces distan mucho de la ejemplar estructuración de la americana, resultando en ella más compleja para el neófito en Internet la búsqueda de información, dificultad que en parte atenúa con un buscador.

☐ **American Association of Clinical Endocrinologist**

Dirección URL: <http://www.aace.com>

Requiere suscripción para temas específicos. Página de acceso bien estructurada pero, como era de suponer, carece de la especificidad en el campo pediátrico que se muestra en la de la BSPED.

☐ **The Endocrine Society**

Dirección URL: <http://www.endo-society.org>

Esta página obedece a una buena iniciativa como la de crear una sociedad endocrinológica de ámbito internacional, contando por el momento con miembros de 72 países. Aporta buenos enlaces sólo endocrinológicos.

☐ **Society for endocrinology**

Dirección URL: <http://www.endocrinology.org>

Página de reciente implantación aún en desarrollo. Llama la atención el acceso gratuito a ciertos artículos o publicaciones a contenido completo.

Tiene entre otros, los siguientes enlaces:

- Neuroendocrinology - <http://ivory.lm.com/~nab/>
- American Association of Clinical Endocrinologists - <http://www.aace.com>
- American Thyroid Association - <http://www.thyroid.org>
- The Endocrine Society - <http://www.endo-society.org>
- Society for the Study of Fertility - <http://www.nottingham.ac.uk/ssf/>

☐ **Children Diabetes Association**

Dirección URL: <http://www.castleweb.com/diabetes/>

Se trata de una página más bien destinada a información de pacientes y sus familias con referencias a enlaces con instituciones e incluso entidades profesionales. No obstante, no deja de tener su utilidad para el especialista clínico que trata a estos pacientes crónicos al momento de ponerlos en contacto con asociaciones y de obtener información interactiva respecto a recursos educativos, nuevos productos dietéticos y farmacológicos, etc.

☐ **Neonatal Diseases and Anormalities**

Dirección URL: <http://www.mic.ki.se/Diseases/c16.html>

Esta página permite recoger información detallada sobre patologías endocrinas concretas que tienen un origen congénito, tales como : síndrome Turner y síndrome de Klinefelter.

☐ **Sociedad Española de Endocrinología y Nutrición**

Dirección URL: <http://www.nhcg.es/seen>

Al no ser pediátrica carece de especificaciones sobre esta categoría. Por el momento parece concebida como un nudo de enlaces útiles, por lo que adolece de falta de contenidos propios. Los enlaces que oferta son expuestos de forma anárquica sin

clasificación funcional, mezclando por ejemplo, páginas de publicaciones con otras de asociaciones o fundaciones.

Organización Médica Colegial

Dirección URL: <http://www.telprof.es/omc/home.html>

Desde sus páginas se nos ofrecerá acceso a las bases de datos internacionales del MEDLINE desde 1966, al establecimiento de foros de debate, a información sobre los congresos del año, etc. Podemos consultar el Vademecum sin cargar con el voluminoso tomo de papel; tendremos acceso a revistas médicas y con frecuencia otras ofertas de información.

Hospital Virtual de Iowa

Dirección URL: <http://vh.radiology.uiowa.edu/>

En sus páginas Web se podrá acceder a datos generales sobre la mayoría de las patologías de interés, incluidas imágenes, casos clínicos bien documentados, información a los pacientes, artículos, catálogo de prestaciones, recursos humanos y técnicos, información sobre servicio de citación de pacientes por especialidades, etc.

Un buen ejemplo a seguir dada la amplia información que facilita sobre las diversas especialidades.

Manejo integral del niño diabético

Dirección URL: <http://www.mipediatra.com.mx/diabete2.htm>

Documento informativo sobre el manejo integral del niño diabético.

Publicaciones electrónicas en Pediatría

Dirección URL: <http://ww2.med.jhu.edu/peds/neonatology/journal.html#Journals>

Desde esta dirección tenemos acceso a multitud de publicaciones electrónicas presentes en Internet sobre Pediatría: MEDLINE, listas de correo, organizaciones, hospitales, recursos para profesionales, etc. Elaborada por los departamentos de pediatría de la Universidad Johns Hopkins de Baltimore y de la Escuela de Medicina Marchal De Huntington.

En concreto se hacen 3 referencias a Endocrinología Pediátrica:

- Endocrinology -<http://endo.edoc.com/end/>
- Journal of Clinical Endocrinology and Metabolism
<http://endo.edoc.com/jcem/>
- Molecular Endocrinology - Research Journal
<http://endo.edoc.com/mend/>

3.2 Listas de correo y grupos de news

□ Listas de correo en inglés

Las listas de correo (Mailing List) o listas de distribución constituyen una aplicación del correo electrónico por la que los usuarios que se suscriben a ella lo hacen en torno a un tema de interés, entrando a formar parte de un **foro de discusión**. En ellas el usuario participa haciendo uso de su correo electrónico, ya sea enviando sus propios mensajes (preguntas o respuestas) que la lista hará llegar a todos los inscritos mediante envíos múltiples, como recogiendo del propio buzón de correo no sólo las respuestas solicitadas por el interesado sino también todos los mensajes intercambiados entre los demás miembros.

Generalmente las listas especializadas suelen estar moderadas por un responsable (moderador) para garantizar unas normas de comportamiento y calidad de contenidos.

A continuación exhibimos, a modo de ejemplo, un pequeño extracto de una lista de mensajes (pregunta y respuestas) recogidos del correo por un miembro del **foro PEDS-ENDO** :

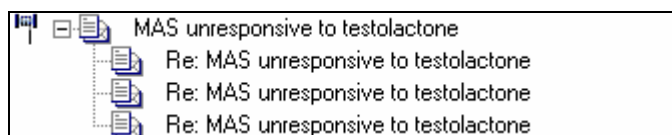


Fig. 1 - Preguntas y respuestas

From: "Dr. nombre, apellido, Organización " <xxxxx@yyyy.edu>
Subject: MAS unresponsive to testolactone
To: "PEDS-ENDO@CSMC.EDU." <PEDS-ENDO@CSMC.EDU>

I am following an 18 month old with estrogen producing cysts, first on the right and now on the left, who has McCune Albright synd. She also has hyperthyroidism and 3 small bone cysts.
On close to 30 mg testolactone /kg/day div tid, she is having bleeding and an E2 of 35 pg/ml.
Has anyone used letrozole yet at this age ?
Has anyone used letrozole yet for this indication ?
Thanks for any help,

Fig. 2 - Texto de la **Pregunta**

From: "Dr. nombre, apellido, Organización " <zzzzz@sssss.edu>
Subject: Re: MAS unresponsive to testolactone
To: "Dr. nombre, apellido, Organización " <xxxxx@yyyy.edu>,
"PEDS-ENDO@CSMC.EDU." <PEDS-ENDO@CSMC.EDU>

We are treating a patient with MAS with Arimidex (an aromatase-inhibitor) 1 mg tabs. We started with one tab qDay but have increased the dose to 2 tabs in the am and one tab qHS with good efficacy and no side-effects. She has had normalized her rate of BA advancement and regression of breast development. You may want to try Arimidex in your patient.

Fig. 3 - Texto de la **primera Respuesta**

From: "Dr. nombre, apellido, Organización " <zzzzz@sssss.edu>
Subject: Re: MAS unresponsive to testolactone
To: "Dr. nombre, apellido, Organización " <xxxxx@yyyy.edu>,
"PEDS-ENDO@CSMC.EDU." <PEDS-ENDO@CSMC.EDU>

I have not yet tried letrozole in this aged patient with MAS. However, I have used it in 2 older girls. The dose seems to be much less and in one girl I have maintained lowered E2 levels on 2.5 mg once daily. The other girl, with more dramatic disease has required an increase and while I just increased her to 2.5 mg twice daily, I do not have follow up data. One of my colleagues has been fairly please and has switched her MAS patients from testolactone to letrozole.

If letrozole is effective, it's greatest promise may be in less tablets required.

Fig. 4 - Texto de la **segunda Respuesta**

Estos foros de discusión privados como medio de comunicación especializada son de amplia difusión y de mucha utilidad entre todo tipo de profesionales. En Endocrinología Pediátrica podemos destacar los siguientes :

Nombre de la lista	Tema	E-mail del foro
Peds-Endo	Endocrinología Pediátrica	mailserv@csmc.edu
Pedi-Rd	Nutrición Pediátrica	pedi-rd-request@list.uiowa.edu
CHILD	Lista pediátrica	Kula@behcet.tip.gazi.edu.tr
DIABETES-EHLB	Diabetes	LISTSER@shrsys.hslc.org
F-HYPDRR	Hipofosfatemia familiar	f-hypdrr-request@maelstrom.stjohns.edu
Inborn-Errors	Errores congénitos metabolismo	Inborn-errors-request@mailbase.-ac.uk
STRUCT-IEM	“ “	C.Renner@daneel.franken.de
NOONAN-SYNDROME	Síndrome de Noonan	listserv@home.ease.lsoft.com
PARENT-L	Alimentación infantil	parent-l-request@uts.edu.au
PEDIATRIC-PRN	Farmacología y Terapéutica Ped.	Majordomo@list.pitt.edu
PED-TALK	Pediatría en general	pedtalk-request@pcc.com
SICKKIDS	Niños con enfermedades crónicas	sickkids-request@maelstrom.stjohns.edu
DAWRFISM	Enanismo	listser@ucsd.edu

Todo estos foros son de una gran actividad, alto nivel y participando en ellos un gran número de especialistas.

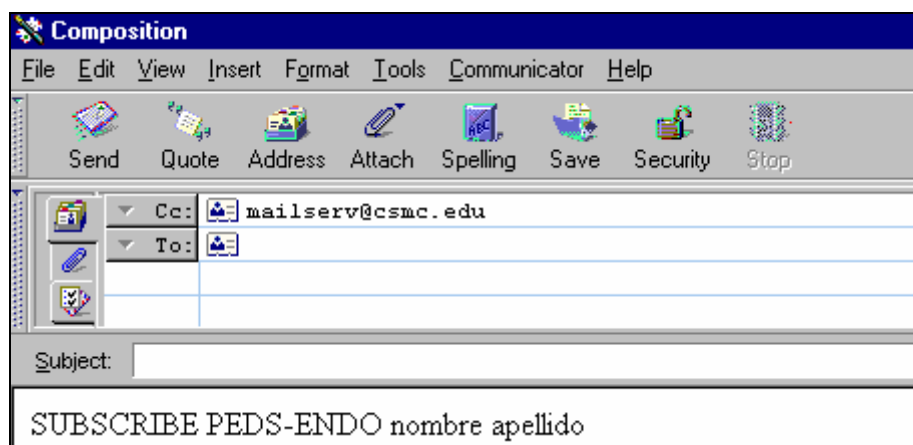
Procedimiento de suscripción

Para formar parte de una lista hay que enviar un mensaje de suscripción (e-mail) a la dirección de correo del foro, especificando en el cuerpo el nombre de la lista a la que queremos suscribirnos.

Existen varios tipos de listas, cada uno de ellos con un procedimiento de suscripción diferente. Los más usuales son los siguientes :

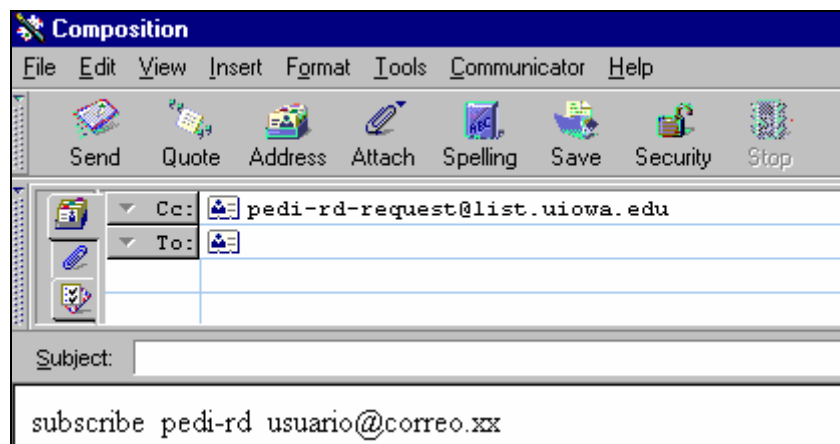
- **LISTSERV** (entornos universitarios)
 - Alta: subscribe [nombre de la lista] {**nombre apellido**}
 - Baja : unsubscribe [nombre de la lista]

Ejemplo : Suscripción a **PEDS-ENDO**



- **MAJORDOMO** (entornos comerciales)
 - Alta: subscribe [nombre de la lista] {**dirección de e-mail**}
 - Baja : unsubscribe [nombre de la lista]

Ejemplo : Suscripción a **PEDI-RD**



En cualquiera de los casos, la forma de suscripción y demás instrucciones pueden ser encontradas en cualquier manual de internet o bien ser facilitadas por el moderador del foro previo envío de un e-mail por parte del interesado.

□ Listas de distribución en castellano

Dirección URL: <http://www.rediris.es/rediris/list/buscon.es>

De las 38 listas que aparecen en castellano para medicina, ninguna de ellas corresponde a Endocrinología Pediátrica o enfermedades de esta subespecialidad.

□ News o grupos de discusión

Los grupos de noticias permiten la distribución de multitud de mensajes a través de la red de forma pública. A diferencia de las listas de correo, el usuario decide qué grupo desea leer, no recibe todos los mensajes, sino sólo los que responden a su interés.

A continuación se detalla un resumen de las News referenciadas en algunas páginas webs especializadas y también las del buscador de news DejaNews (URL: <http://search.dejanews.com/>) con el criterio de búsqueda : "pediatric endocrinology".

Tema	Newsgroup
Addison	alt.support.addison
Diabetes	alt.support.diabetes
Diabetes	alt.support.diabetes.kids
Diabetes	misc.health.diabetes
Nutrición	sci.med.nutrition
Nutrición	alt.support.diet
Nutrición	alt.food.low-fat
Medicina española	es.ciencia.medicina.misc

Dentro de los grupos españoles, el "*es.ciencia.medicina*" no incluye temas relacionados con la pediatría, ni con la subespecialidad aquí tratada.

3.3 Software

El Endocrino Pediatra puede encontrar disponible en páginas web ya mencionadas y en algún FTP anónimo, el siguiente software informático :

□ Base de datos de Pediatría (PEDBASE)

Dirección URL: <http://ww2.med.jhu.edu/peds/neonatology/journal.html#Journals>

Este servidor proporciona un programa que contiene una base de datos de unas 500 enfermedades pediátricas. El programa se obtiene a través de enlaces del tipo Download, se almacena en el disco y se ejecuta para instalarlo.

□ PEDINFO

Dirección URL: <http://www.uab.edu/pedinfo/Software.html>

Mencionado en el apartado anterior por la calidad de sus páginas, aporta un índice de software pediátrico clasificado de la siguiente forma :

- Educational Software
- Immunization Tracking System
- Practice Management and Medical Records Software
- Software for Patient Education
- Other Software

Enlaces independientes:

- Parental Control of Internet Access <http://www.uab.edu/pedinfo/Control.html>
- Pediatric Software Vendor Mailing List. <mailto:vendor-add@compukid.com>

□ Ray Williams Institute of Paediatric Endocrinology

Dirección URL: <http://www.rwi.edu.au/>

Programas de cálculos para el especialista

- Anthropometry Programs - <http://www.rwi.edu.au/download/anthropd.zip>
- Dual Energy X-Ray Absorption - <http://www.rwi.edu.au/download/bmd.exe>

□ Centro Informático Científico de Andalucía (CICA)

Dirección FTP : <ftp://ftp.cica.es/pub/salud/>

En este servidor FTP perteneciente al C.I.C.A. se puede obtener el programa Epiinfo para cálculos epidemiológicos y diversos documentos de salud pública, pero ninguno específico con la especialidad aquí tratada. Los datos necesarios para su acceso son :

- Profile Name: CICA
- HostName:ftp.cocs.es
- User ID: **anonymous**
- Password: e-mail

3.4 Otros servicios

□ TELNET

Las siguientes conexiones remotas me permitieron acceder a recursos disponibles (bibliotecas médicas, etc) en otros ordenadores :

↓ Mount Sinai School of Medicine

Nombre host: Levy.library.mssm.edu
Login: guest
Password: guest

Se realizó una búsqueda por palabra clave "pediatric endocrinology" en el catálogo de la biblioteca y se encontraron 19 ítems, entre los que se destacan los siguientes :

- Pediatric board review - 1997
- Pediatric endocrinology- 1996
- Journal of pediatric endocrinology - 1995
- Pediatric endocrinology : physiology - 1993

↓ New York Academy of Medicine

Nombre host: library.nyam.org
Login: library

Se buscó por palabra clave "pediatric endocrinology" en el catálogo de la biblioteca y se encontraron 48 entradas, entre las que se destacan las siguientes :

- The Adipose child : medical and psycholog -1976.
- Adolescent endocrinology - 1970.
- Adrenal diseases in childhood - 1984.
- Androgens in childhood : biological, phys - 1989.
- Clinical approach to endocrine problems - 1970.
- Clinical paediatric endocrinology - 1981.
- Clinical pediatric endocrinology - 1990.
- Clinical paediatric endocrinology - 1972.

↓ St. Bartholomew's and The Royal London School of Medicine (London)

Nombre host: Lib.barts.qmw.ac.uk
Login: library
Password: library

Se realizó una búsqueda por palabra clave "pediatric endocrinology" en el catálogo de la biblioteca y se encontraron 2 ítems :

- Pediatric endocrinology - 1996
- Color atlas of pediatric endocrinology - 1996

□ IRC

Este recurso permite mantener diálogos "on-line" con varias personas que estén conectadas en esos momentos al servidor.

↓ Chat pediátrico - chat.tc.umn.edu

Este servidor contiene un canal dedicado exclusivamente a la Pediatría. El nombre del canal suele ser #PEDIATRIA. El lenguaje de la charla es, unas veces castellano, otras veces Inglés.

↓ International Pediatric Chat - <http://www.pedschat.org/>

Es otra dirección de canal de Internet Relay Chat, con una interfaz web para pediatras y otros profesionales de la salud infantil.

4.- CONCLUSIONES.

La cantidad de datos que pueden obtenerse con relación a la Endocrinología Pediátrica será cada vez mayor, ya que Grupos de Trabajo, Sociedades Científicas, Servicios Asistenciales, Universidades y Organismos Oficiales publican e incorporan a la red resultados, informes, novedades, etc. en espacios propios o en sitios hospedados en servidores ajenos.

Se hace patente que, para la obtención de información especializada o profesional, se acabará imponiendo la necesidad de suscripción a canales temáticos o personalizados basados en métodos de comunicación *push*. A partir de ahora, esto significará que no será ya el usuario el que acuda a buscar la información, sino que el proveedor de información será el que preste un servicio "a domicilio" y personalizado al cliente. Esto permitirá un ahorro sustancial de tiempo y dinero en la factura telefónica, ya que el *browser* conocerá exactamente dónde tiene que ir a buscar la información.

La posibilidad de enlazar con Centros o Instituciones con renombre mundial por hallarse a la vanguardia de la investigación científica y poder comprobar cómo, muchos de estos, ofertan generosa y gratuitamente las actualizaciones de sus avances científicos a través de la Red a todos los especialistas que los requieran, revoluciona y, diría más, entusiasma la labor de obligado estudio continuado del profesional de la medicina.

Evaluación de los resultados

La información obtenida la podría resumir de la siguiente forma:

- páginas webs : amplísima, aunque la realmente útil es muy escasa.
- publicaciones o revistas electrónicas: abundantes, pero con compleja búsqueda (menos mal que existe el "medline").
- protocolos: abundan los referidos a endocrinología general que en su mayoría abordan patología del adulto , pero son muy escasos los de la subespecialidad pediátrica.
- programas informáticos: muy escasos y poco específicos.
- las fundaciones y asociaciones *no profesionales* constituidas en torno a una concreta patología (por ejemplo : sociedades de diabéticos, etc.) tienen una importante implantación y paradójicamente mayor impulso para crecer en la red que el colectivo profesional. Estos hallazgos con frecuencia "contaminan" la búsqueda técnica especializada, pero en cambio pueden ser muy útiles para el médico llegado el momento de poner a su paciente en contacto con ellos y así, extender y mejorar la importante labor que estas organizaciones desarrolladas en favor de los afectados.
- se percibe inmediatamente que la llegada a la navegación por Internet del colectivo científico español es relativamente reciente, por lo que los recursos que oferta son aún escasos comparativamente con otros países que nos preceden en desarrollo.

5.- LISTAS DE DIRECCIONES.

Esta es la lista de las direcciones de Internet mas representativas de este trabajo :

Buscadores

- **American Academy of Pediatrics**
<http://www.aap.org/search/search.htm>
- **CliniWeb -Oregon Health Science University:**
<http://www.ohsu.edu/clinweb/>
- **Matrix - Healthtel Corporation**
<http://www.medmatrix.org/index.asp>
- **MedWeb - Universidad de Emopry (EEUU)**
<http://WWW.MedWeb.Emory.Edu/MedWeb/>
- **Infoseek**
<http://www.infoseek.com>
- **Journal of Pediatric and Adolescent Gynecology**
<http://www.chapmanhall.com/cgi-bin/journasel?journal=Journal+of+Pediatric+and+Adolescent+Gynecology>
- **OMNI - Universidad de Nottingham (Reino Unido)**
<http://omni.ac.uk/>
- **Pediatric Points of Interest**
<http://www.med.jhu.edu/peds/neonatology/search.html>
- **Pediatrics**
<http://www.pediatrics.org/all.shtml>
- **The Sleuth**
<http://www.isleuth.com/medi-pedi.html>

Endocrinología Pediátrica

- **American Academy of Pediatrics**
<http://www.aap.org/>
- **American Association of Clinical Endocrinologist**
<http://www.aace.com>
- **American Diabetes Association**
<http://www.diabetes.org/>
- **American Thyroid Association**
<http://www.thyroid.org>
- **Asociación Española de Diabetes**
<http://www.nhcg.es/sed>
- **British Society for Paediatric Endocrinology and Diabetes**
<http://bspe.shef.ac.uk>
- **Canadian Diabetes Association**
<http://www.diabetes.ca/>
- **Children Diabetes Association**
<http://www.castleweb.com/diabetes/>
- **Department of Paediatrics,Sheffield**
<http://www.shef.ac.uk/uni/academic/N-Q/paed/>
- **Endocrinology & Diabetes Unit, British Columbia's Children's Hospital**
<http://www.childhosp.bc.ca/>
- **Food and Drug Administration**
<http://www.fda.gov>
- **Hospital Virtual de Iowa**

- <http://vh.radiology.uiowa.edu/>
- **Joslin Diabetes Center**
<http://www.joslin.harvard.edu/>
- **Leeds Paediatric & Child Health Education Index**
<http://www.leeds.ac.uk/medicine/divisions/paediatics/index.html>
- **Manejo integral del niño diabético**
<http://www.mipediatra.com.mx/diabete2.htm>
- **Neonatal Diseases and Anormalities**
<http://www.mic.ki.se/Diseases/c16.html>
- **Organización Médica Colegial**
<http://www.telprof.es/omc/home.html>
- **Paidos Net**
http://www.paidos.net/areas_p/endocrino/endo.htm
- **Pediatric Advanced Cardiac Life Support Simulator**
<http://www.njnet.com/~embbs/pals/p1/p1-01.html>
- **Pediatric Imaging Teaching Files**
<http://www.uhrad.com/pedsarc.htm>
- **PEDINFO**
<http://www.uab.edu/pedinfo/index.html>
- **Ray Williams Institute of Paediatric Endocrinology**
<http://www.rwi.edu.au/>
- **RCPCH**
<http://www.ulcc.ac.uk/paediatics/>
- **Sociedad Española de Endocrinología y Nutrición**
<http://www.nhcg.es/seep>
- **Sociedad de Endocrinología Pediátrica**
<http://www.nhcg.es/seep>
- **Society for endocrinology**
<http://www.endocrinology.org>
- **The Endocrine Society**
<http://www.endo-society.org>
- **Web Pediátrica**
<http://www.medynet.com/usuarios/webped/>
- **The W3-EMRS Project**
<http://www.emrs.org/medweb/>

Revistas

- **Publicaciones electrónicas en Pediatría** (accede a una índice de publicaciones)
<http://ww2.med.jhu.edu/peds/neonatology/journal.html#Journals>
http://www.biophys.uni-duesseldorf.de/bionet/rt_journals.html
- **Acta diabetologica**
<http://link.springer.de/link/service/journals/00592/index.htm>
- **Acta Paediatrica - International Journal of Pediatrics**
<http://www.scup.no/journals/en/j-492.html>
- **Anales Españoles de Pediatría**
<http://www.telprof.es/omc/aep/anales0.htm>
- **Archives of Disease Internet Childhood**
<http://www.bmj.com/data/adc.htm>
- **Archives of Pediatric and Adolescent**
<http://www.ama-assn.org/public/journals/ajdc/ajdchome.htm>
- **British Medical Journal (BMJ)**
<http://www.tecc.co.uk/bmj>
- **Clinical Diabetes**

- <http://www.diabetes.org/ClinicalDiabetes>
- **Clinical Endocrinology**
<http://www.blacksci.co.uk/products/journals/jnltitle.htm>
- **Diabetes Care**
<http://www.diabetes.org/DiabetesCare>
- **Diabetología**
<http://link.springer.de/link/service/journals/00125/index.htm>
- **Diario Médico**
<http://www.recoletos.es/dm>
- **Endocrine Reviews**
<http://endo.edoc.com/edr/>
- **Endocrinology**
<http://endo.edoc.com/end/>
- **Endocrinology and Metabolism**
http://www.hbuk.co.uk/wbs/e_m
- **European Journal of Pediatrics**
<http://link.springer.de/link/service/journals/00431/index.htm>
- **Hormone Research**
<http://www.karger.ch/journals/hre/hredes.htm>
- **Hormones and Behavior**
<http://www.apnet.com/www/journal/hb.htm>
- **International Journal of Eating Disorders**
<http://journals.wiley.com/wilcat-bin/ops/ID0769201/02763478/prod>
- **Journal of Adolescence**
<http://www.hbuk.co.uk/ap/journals/ad/>
- **Journal of Endocrinology**
<http://journals.eecs.qub.ac.uk/ENC/JOE/joe.html>
- **Journal of the American Medical Association (JAMA)**
<http://www.ama-assn.org>
- **Journal of Clinical Endocrinology and Metabolism**
<http://endo.edoc.com/jcem/>
- **Journal of Clinical Pediatric and Adolescent Medicine**
<http://www.pediatricdentistry.com/>
- **Journal of Pediatric Medicine**
http://www.ccspublishing.com/j_ped.htm
- **Journal of Pediatrics**
<http://www.Mosby.com/Mosby/Periodicals/Medical/JPEDS/pd.html>
- **Medline**
<http://www4.ncbi.nlm.nih.gov/Entrez/medline.html>
- **Medline Plus (US National Library of Medicine)**
<http://medlineplus.nlm.nih.gov/medlineplus/>
- **Molecular Endocrinology - Research Journal**
<http://endo.edoc.com/mend/>
- **New England Journal of Medicine (NEJM)**
<http://www.nejm.org>
- **Pediatric Annals**
<http://www.slackinc.com/child/pedann/pedahome.htm>
- **PEDIATRIC Pharmacotherapy**
<http://www.med.virginia.edu/cmcpedpharm/pedpharm.html>
- **PEDIATRICS electronic pages**
<http://www.pediatrics.org/>